



**J.B.FERRARI**  
ARCHITECTE EPFL/SIA

**Maître de l'ouvrage**  
Fondation de l'Ecole  
Internationale de Genève  
Route de Chêne 62  
1208 Genève

**Entreprise générale**  
Losinger Marazzi SA  
Avenue Louis-Casari 53  
1216 Cointrin

**Architectes**  
Ferrari Jean-Baptiste  
et Associés SA  
Avenue Benjamin-Constant 1  
1003 Lausanne

**Collaborateurs:**  
Sébastien Zwissig  
Chantal Billaud  
Frédéric Meisser

**Ingénieurs civils**  
Ingeni SA  
Rue du Pont-Neuf 12  
1227 Carouge

**Bureaux techniques**  
Chauffage - Ventilation:  
Weinmann-Energies SA  
Route d'Yverdon 4  
1040 Echallens

**Sanitaire:**  
Martin & Doy  
Ingénieurs conseils Sàrl  
Avenue Rosemont 9  
1208 Genève

**Electricité:**  
BG Ingénieurs Conseils SA  
Avenue de Châteline 81B  
1219 Châteline

**Architecte paysagiste:**  
Hüsler & Associés Sàrl  
Rue de l'Ale 30  
1003 Lausanne

**Ingénieur acousticien:**  
Architecture & Acoustique SA  
Quai Ernest-Ansermet 40  
1205 Genève

**Géomètre**  
BS+R Bernard Schenk SA  
Route de Clémenty 60  
1260 Nyon

**Coordonnées**  
Collège international  
de la Châtaigneraie  
Rue de la Ferme 2  
1297 Founex

Conception 2008

Réalisation 2010 - 2011

# ECOLE PRIMAIRE DE LA CHÂTAIGNERAIE

EIG - ÉCOLE INTERNATIONALE DE GENÈVE

Founex - VD



## SITUATION / PROGRAMME

**Ecole primaire pour 600 élèves.** Voulu de haute qualité pour refléter le prestige que l'Ecole Internationale de Genève incarne, cette construction de 36'300 m<sup>3</sup> SIA présente une silhouette longiligne, de 3 niveaux sur rez, insérée dans le complexe de la Châtaigneraie, qui comprenait déjà divers bâtiments et installations sportives.

Afin de répondre à une forte demande d'admissions, l'EIG a mis le projet en exécution sous contrat d'Entreprise Générale, cette dernière ayant mission d'assurer les coûts, les délais et la qualité en respectant l'architecture définie. La volumétrie épurée, les matériaux de façade de couleur naturelle, de même que la transparence et les volumes ouverts, ont ainsi, dès l'abord été retenus comme primordiaux pour la phase de réalisation.

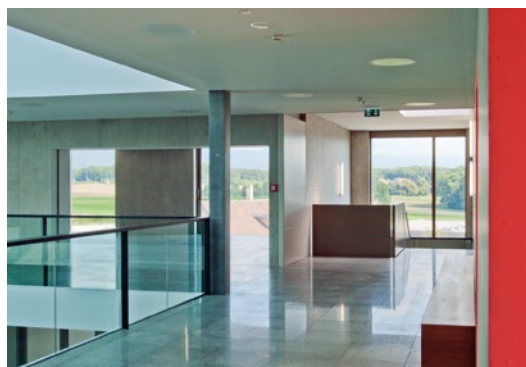
## PROJET

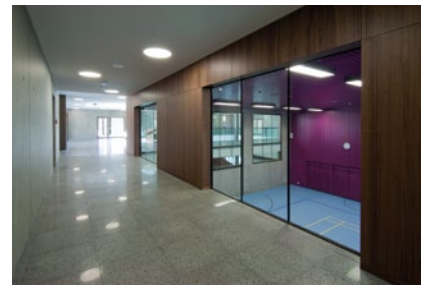
**Respect du site et caractère propre.** L'école primaire est conçue comme un élément autonome qui s'exprime par un volume compact. Son implantation cherche à valoriser les caractéristiques du paysage qui va du jura au lac. Le bâtiment s'insère dans le respect de la pente du

terrain et se développe sur 4 niveaux selon les classes d'âge. De la même manière les zones de parking (de 177 places) et de dépose-minute sont conçues en respectant les qualités paysagères et naturelles du site.

L'accès principal se fait par le préau couvert au niveau 0, là où se trouvent les programmes communs. Aux autres niveaux se situent les espaces d'enseignement avec, à chaque étage, 9 salles de classe normales disposées selon l'orientation la plus favorable. Le programme se développe autour de la circulation principale positionnée dans l'atrium, ainsi qu'autour d'un volume central contenant l'aula et la salle de rythmique. La disposition d'éléments de préaux et d'espaces de récréation permet de suivre la topographie du site, de limiter les mouvements de terrain et de réduire l'impact sur l'environnement naturel.

Le projet, par sa compacité, conjuguée à l'utilisation d'une pompe à chaleur avec 32 sondes géothermiques forées jusqu'à 250 m de profondeur, d'une ventilation double-flux et de panneaux solaires thermiques en toiture, respecte les exigences imposées par le label Minergie. Constructivement, la réalisation s'appuie sur une structure classique en béton. En façade, on trouve une alternance d'éléments préfabriqués de couleur brune et de vitrages triples coulissants de grande taille avec cadre aluminium.





A l'intérieur, les sols en Terrazzo, les parquets pour les classes, les plafonds plâtre continu perforés donnent à l'ensemble un caractère à la fois moderne et élégant. A l'extérieur, préaux et espaces de jeux, privilégiant les matériaux et jeux naturels, sont aménagés pour favoriser le développement des élèves. Réalisés en seulement 16 mois, les travaux se sont achevés pour la rentrée scolaire 2011, garantissant à l'Ecole Internationale une extension en parfaite adéquation avec ses besoins de développement présents et futurs.

#### Photos

Atrium, Aula, vue sur le paysage depuis les classes, matériaux et finitions sont les éléments majeurs d'une réalisation de grande qualité.

#### CARACTÉRISTIQUES

Surface brute de planchers	:	8'810 m <sup>2</sup>
Emprise au rez	:	2'450 m <sup>2</sup>
Coût total	:	31'800'000.-
Coût m <sup>3</sup> SIA (CFC 2)	:	750.-



## entreprises adjudicataires et fournisseurs

liste non exhaustive

#### Gras-Oeuvre

**LOINGER MARAZZI SA**  
1216 Cointrin

#### Travaux de terrassement et VRD

**GIRARDI Patrice**  
1297 Founex

#### Echafaudages

**ECHAMI Echafaudages SA**  
1214 Vernier

#### Pose de la maçonnerie

**BEPAT Sàrl**  
1003 Lausanne

#### Charpente bois

**TSCHOPP Holzbau SA**  
6280 Hochdorf

#### Façades

**HARTMANN+CO SA**  
2504 Bienne

#### Façade ventilée

**ROCPAN SA**  
1630 Bulle

#### Pierre artificielle

**CALVI SA**  
1207 Genève

#### Couverture - Ferblanterie

**DENTAN Georges SA**  
1227 Les Acacias

#### Menuiseries extérieures

**LUYET Constructions Métalliques SA**  
1950 Sion

#### Stores

**WAREMA Schweiz GmbH**  
6014 Lucerne

#### Installations électriques

**CABLEX AG**  
1305 Penthalaz

#### Ventilation

**ALVAZZI Genève SA**  
1227 Carouge

#### MCR - Régulation

**CGC DALKIA SA**  
1226 Thônex

#### Chauffage

**MONNIER SA**  
1009 Pully

#### Sanitaire

**MARTIN Sanitaires SA**  
1201 Genève

#### Ascenseur

**KONE (Suisse) SA**  
1950 Sion

#### Carrelages - Faïences

**EUROCARRELAGES Sàrl**  
1217 Meyrin

**VERO Carlo & Frère SA**  
1023 Crissier

#### Sols sans joints

**POLYFLOR Sols sans joints SA**  
1218 Grand-Saconnex

#### Sol sportif

**REALSPORT Réalisations Sportives SA**  
1256 Troinex

#### Doublage bois salle de sport

**LAMBDA SA**  
1004 Lausanne

#### Plâtrerie - Peinture

**BELLONI SA**  
1227 Carouge  
**H.B. PEINTURE Sàrl**  
1008 Prilly

#### Portes intérieures

**ANDRÉ STALDER SA**  
1217 Meyrin

#### Portes bois

**NORBA SA**  
1610 Oron-la-Ville

#### Menuiserie intérieure

**GAB Pascal Gabella SA**  
1004 Lausanne

#### Cuisine

**GINOX SA**  
1816 Chailly-Montreux

#### Faux-plancher

**INSERRA Montages Sàrl**  
1815 Clarens

#### Faux-plafond

**PLAFONMETAL SA**  
1052 Le Mont-sur-Lausanne

#### Vitrage de la salle de rythmique + hublots

**BRANDT SA**  
1630 Bulle

#### Nettoyage de fin de chantier

**ATIKS SA**  
1205 Genève

#### Aménagements extérieurs

**LEONELLI & Fils**  
1232 Confignon